

Уважаемый житель Кортрейка,

От имени городов и муниципалитетов Юго-Западной Фландрии предоставляем вам качественную многоразовую маску для каждого члена семьи от 12 лет.

Внимательно прочитайте инструкцию.

ПОЧЕМУ СЛЕДУЕТ НОСИТЬ МАСКУ?

- Маска, в первую очередь, оберегает людей вокруг вас.
- Она сдерживает распространение потенциально инфицированных капелек слюны.
- Надев маску все вместе, мы оберегаем друг друга.

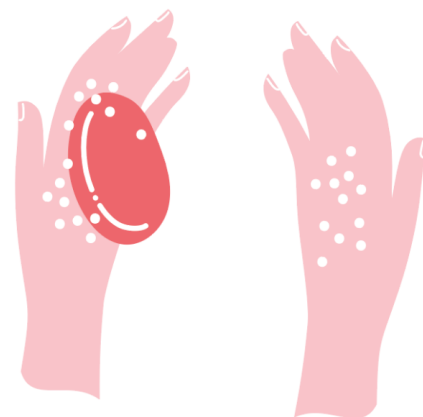
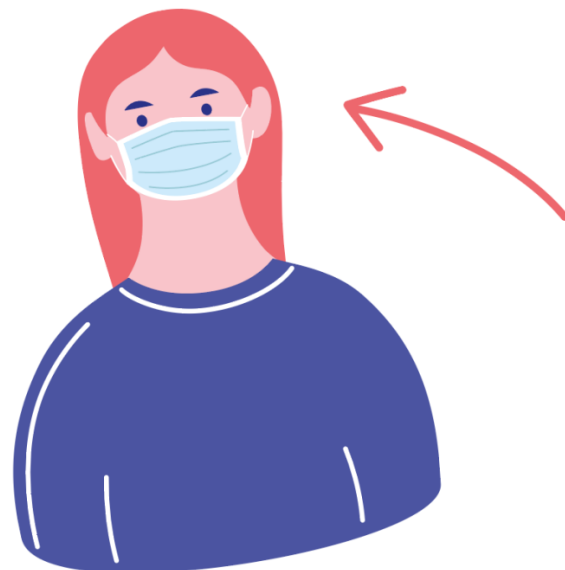
Помните: ношение маски не гарантирует вашу полную защиту от заражения. Необходимо продолжать часто мыть руки и сохранять должную дистанцию.

КОГДА НОСИТЬ МАСКУ?

- С 4 мая в следующих ситуациях ношение маски **обязательно**:
 - в **общественном транспорте** для пассажиров 2008 года рождения и старше
 - в **школах**, для сотрудников и учащихся, 2008 года рождения и старше
 - **на работе**, если невозможно гарантировать физическую дистанцию в 1,5 метра.
- В других общественных местах с близкими контактами с окружающими (например, в супермаркете) ношение маски **рекомендовано**.
- В малолюдных местах носить маску необязательно.

КАК НОСИТЬ МАСКУ?

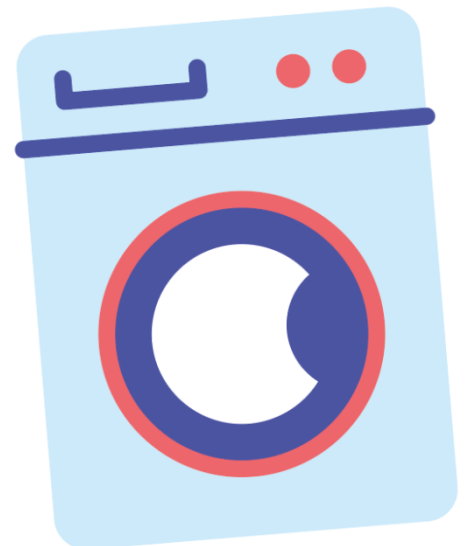
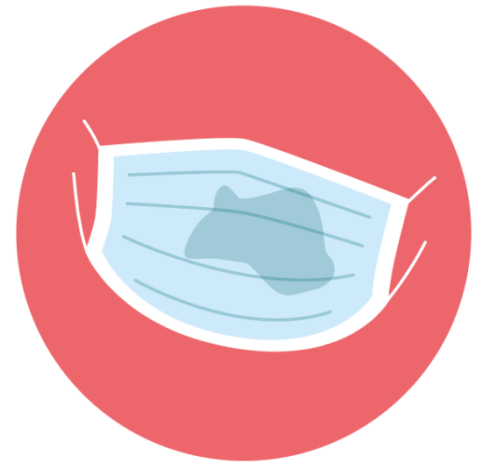
- **Вымойте руки перед тем как надеть маску.**
- Убедитесь в том, что вы правильно определили внутреннюю и внешнюю стороны маски.
- Проследите, чтобы маска **закрывала нос, рот**, и подбородок и плотно прилегала по краям.
- **Как можно меньше дотрагивайтесь до маски** после того, как вы её надели.
- Чтобы поправить маску, **беритесь только за её края.**
- Используйте резинки или завязки чтобы снять маску.
- **Вымойте руки** после снятия маски.



- Если вам ненадолго нужно снять маску (например, чтобы попить), положите её на чистую поверхность, которую после этого легко очистить или на время уберите маску в бумажный или тканевый мешочек.

КАК УХАЖИВАТЬ ЗА МАСКОЙ?

- **Выстирайте маску** если она стала грязной или влажной.
- Стирайте маску ежедневно после использования:
 - **В стиральной машине: 60-70°** обычными моющими средствами (можно вместе с другим бельём)
 - Если вы стираете маску при более низкой температуре (при ручной стирке), **прогладьте маску горячим утюгом**
- Перед следующим использованием убедитесь в том, что **маска полностью высохла**.
- **Не кладите маску в холодильник или морозилку:** это не убивает вирусы, но способствует инфицированию продуктов питания.
- После прикосновения к грязной маске (например для того, чтобы положить её в стиральную машину), сразу же вымойте руки.
- Следите за порядком: выберите постоянное место для хранения чистых масок; храните грязные маски в тканевом мешке и вместе с ним кладите их в стирку.
- По возможности меняйте маску через каждые 20 стирок.



Маски продаются в магазинах.

Вопросы?

Ответы на все вопросы вы найдёте на сайте:
www.kortrijk.be/corona.

Vertaling Nederlands-Russisch.

Deze vertaling mag enkel verspreid worden met de originele brontekst.