

DEEL 6:  
**CONCLUSIES**

## ALGEMENE CONCLUSIE

Om het stadsbeeld Stad als Landschap (Kortrijk 2025) op een kwalitatieve manier tot uiting te laten komen in de stedelijke structuur van Kortrijk, dient er een proactief open ruimte beleid ontwikkeld te worden. Een beleid dat inzet op het ontwikkelen van robuuste ruimtelijke structuren als dragers van de stedelijke ontwikkeling. De drie open ruimtegebieden die werden onderzocht in deze studie, vormen essentiële onderdelen van de open ruimte structuren op stedelijk niveau. De Kruiskouter-Leiemeersen als landbouwpark is een schakel in het netwerk van open ruimtes langs de Leie, met het Buda-eiland, Kortrijk Weide, Patersmote en 't Schrijverke. De Tuinen van Marke met het Markebekepad vormt de verbinding tussen het Preshoekbos, de groene ruimte aan het OC Marke en de binnenstad. De Voedselpoort Toortelbeek vormt de overgang tussen enerzijds het grootschalig landbouwgebied dat zicht uitstrekt tot aan Sint Eloois-Winkel en Lendeledede en anderzijds de Heulebeek, het beschermd stads- of dorpsgezicht Preetjes Molen, de N50C en het Astridpark.

Langs elk van de drie open ruimte structuren is een verandering van schaal en functionaliteit (recreatief/agrarisch/(stads-)natuur) beleefbaar. Een veelheid aan mogelijke ecosysteemdiensten is toe te kennen aan de open ruimte structuren. Regulerende diensten betreffen o.a. het tegengaan van hitte-eilanden in de stad, kwantitatief en kwalitatief waterbeheer en habitat creatie voor bestuivers. Ten aanzien van producerende diensten kunnen de open ruimtegebieden een taak vervullen in de productie van voedsel en hout/energiegewassen. Tenslotte kunnen meer culturele diensten, welke een meer sociaal-economische impact hebben, zoals recreatief (mede)gebruik, waardevermeerdering van woningen en verbeteren van de fysieke en mentale gezondheid van inwoners/omwonende aan open ruimtegebieden worden toegeschreven. De ontwikkeling van robuuste open ruimte structuren is dan ook van economisch, ecologisch en maatschappelijk belang voor een stad als Kortrijk.

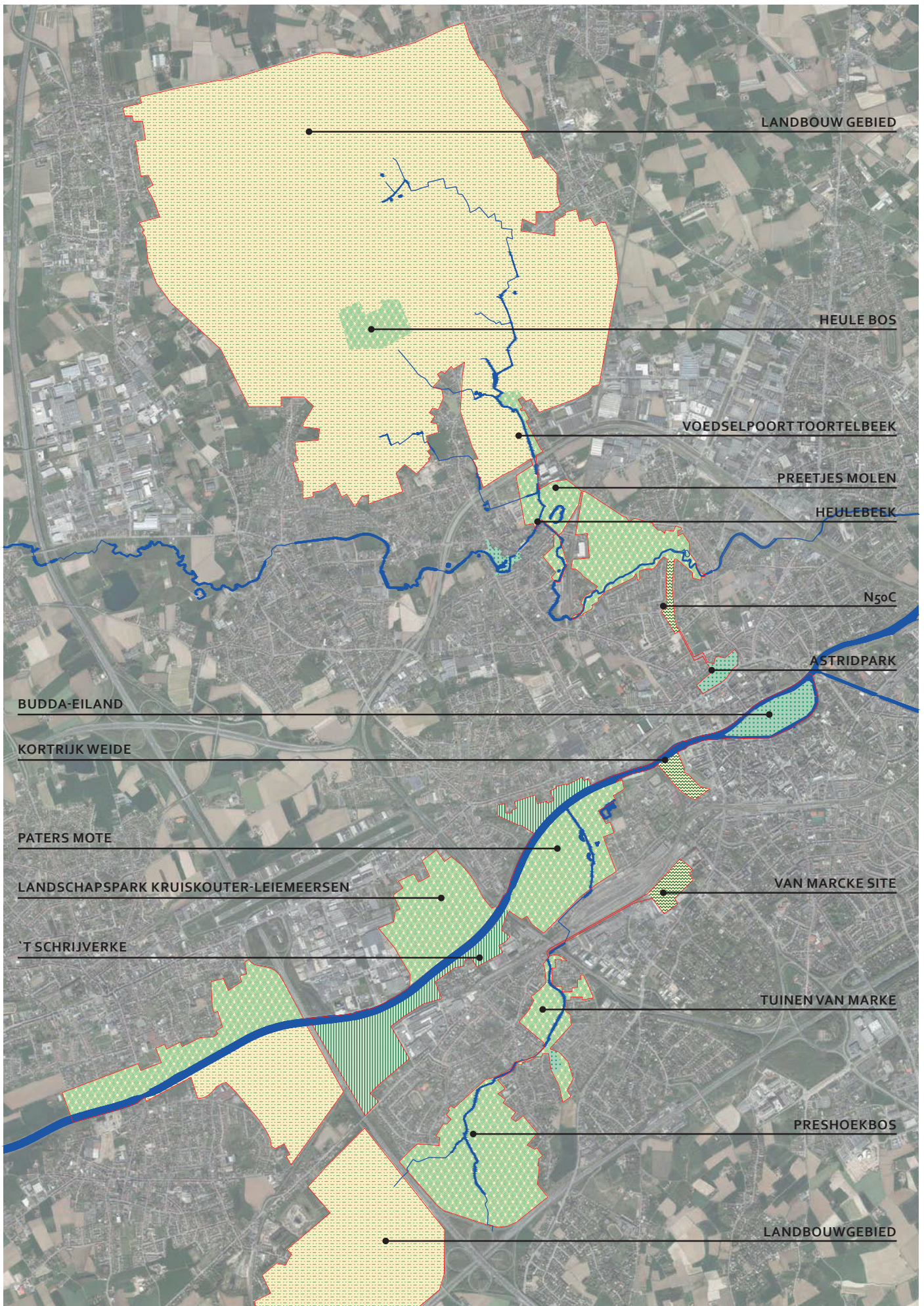
Een proactief open ruimte beleid vraagt om een planologische/juridische verankering. Vandaag laten de gewestplan bestemmingen echter een verdere verstedelijking en versnippering van de open ruimtegebieden toe. De opmaak van een stadsbrede en gebiedsdekkende visie (ofwel Open Ruimte Plan) voor de Kortrijkse Open Ruimte is aangewezen. Bij de opmaak van dit plan is het van belang de nodige stakeholders te betrekken (provincie, natuurorganisaties, landbouworganisaties,...). Vanuit deze gedeelde visie kan een Open Ruimte RUP worden opgesteld. Het lijkt opportuun om voor meerdere gebieden gezamenlijk een open ruimte bestemming vast te leggen. De versnipperde eigendomsstructuren en diverse belangen zijn andere aspecten die de ontwikkeling van robuuste open ruimte structuren bemoeilijkt. Strategisch gelegen gronden kunnen door de stad verworven worden om de open ruimte structuren te

garanderen. Maar ook particulieren of bewonersgroepen kunnen zich organiseren en gezamenlijk, of via crowdfunding, gronden verwerven. Een volledige verwerving van de gronden lijkt echter niet realistisch, waardoor ook ingezet moet worden op samenwerkingen met private grondeigenaren (landbouwers, particulieren, natuurorganisaties). Dit zowel met het oog op de ontwikkeling als het beheer van de toekomstige open ruimte structuren.

Specifiek voor de drie open ruimtegebieden vormen de zittende landbouwers belangrijke actoren als eigenaar en mogelijke beheerder binnen de projectgebieden. Het betrekken van de landbouwsector in de ontwikkeling van de open ruimtegebieden is van groot belang om samenwerkingen op de lange termijn te garanderen. Om een actief open ruimte beleid te voeren dienen stad en platteland, consument en producent, dicht bij elkaar gebracht te worden. Op deze manier kunnen terugproductieve relaties ontstaan tussen de stad en het omland. Korte keten productie vormt hierbij mogelijk een aanknopingspunt en kan een nieuw perspectief aan de landbouwsector bieden. Het is echter de stad (en zijn inwoners) die deze omschakeling moet faciliteren.

De stad kan hier mogelijk inspanningen leveren door arbeidskrachten op de bedrijven te mobiliseren (vrijwilligers, sociale tewerkstelling, job coaching) die nodig zijn voor het opereren in korte keten. Ook kunnen 'business2business matching events', waarin landbouwers verkopen aan één lokale tussenschakel (lokale groothandel, distributeur, verwerking, foodhub), of 'handelsmissies' worden georganiseerd, waarin ondernemers vanuit de stad direct afnemen bij de landbouwer. Laatstgenoemde werd als concept door de gemeente Rotterdam toegepast. Daarnaast dient het draagvlak voor korte keten bij de consument, met name de burger, te worden vergroot. Dit kan door middel van informatiecampagnes, zoals bijvoorbeeld deze van de stad Gent (Gent en Garde).

Het inzetten op een lokaal voedselnetwerk, waarin de landbouwer en de consument dicht bij elkaar worden gebracht, kan een eerste stap zijn in de realisatie van een voedselvisie en -ambitie voor Kortrijk. Het kan het vertrouwen tussen de landbouwsector en de stad Kortrijk verbeteren, wat een meervoudige inrichting van de open ruimte als robuuste ruimtelijke structuur kansrijker maakt. Bovenlokale actoren als de Boerenbond, de Provincie West-Vlaanderen, de VLM en het Departement voor Landbouw en Visserij zijn actoren die subsidies en instrumenten kunnen inzetten voor de realisatie van deze ruimtelijke structuur. Omdat dit vaak case-specifieke subsidies en instrumenten zijn, is een nauwe samenwerking tussen al deze actoren noodzakelijk. De ontwikkelde visies voor elk van de drie open ruimtegebieden in deze studie vormt een eerste middel voor het opzetten van die samenwerking.



*De drie open ruimte gebieden uit deze studie vormen onderdelen van een potentieel robuuste open ruimte structuur die een veelheid aan ecosystemendiensten aan Kortrijk kan bieden. Binnen deze structuur zijn deelgebieden te onderscheiden, elk met met een eigen karakter.*

## BEGRIPPENLIJST

Tijdens het proces is gebleken dat er in de terminologie verschillende interpretaties bestaan onder de actoren. In deze studie worden deze termen als volgt geïnterpreteerd:

Stadsgerichte productie/Korte Keten: productieketen met tussen producent (landbouwer) en consument maximaal één tussenschakel (verwerking, lokale groot-handel, distributeur).

Grootschalige productie: productiemethode waarbij de landbouwer zich richt op het produceren van enkele producten, in monocultuur, en deze in grote hoeveelheden afzet in de stad/regio of in de korte keten.

Kleinschalige productie: productiemethode waarbij de landbouwer zich richt tot het produceren van een veelheid aan producten en deze verschillende producten afzet in de stad/regio of in de korte keten.

CSA (Community Supported Agriculture): biologische landbouwproductie waarbij leden (afnemers) een lidmaatschap betalen aan de landbouwer in ruil voor een deel van de oogst. De leden kunnen de landbouwer assisteren bij het zaaien, onderhoud en de oogst (zelfpluk).

Natuurboer: biologische landbouwproductie waarbij de landbouwer zijn landbouwactiviteiten in dienst stelt/afstemt op het natuurbeheer.

Gemengd Open Ruimte Gebied: een stedenbouwkundige bestemming welke als typevoorschrift wordt omgeschreven als: Binnen dit gebied zijn natuurbehoud, bosbouw, landschapszorg, landbouw en recreatieve functies. Alle werken, handelingen en wijzigingen die nodig of nuttig zijn voor deze functies zijn toegelaten.

## BETROKKEN ACTOREN

Tijdens het proces zijn, naast de leden van het projectteam, verschillende (ambtelijke) actoren betrokken geweest tijdens de verschillende workshops (experttoets, workshop actieprogramma, bilateraal overleg): VLM, Natuurpunt, ANB, DVW, Provincie West-Vlaanderen, Dept. Landbouw en Visserij, stad Kortrijk.

Niet aanwezig tijdens een van de overlegmomenten, maar wel schriftelijk gereageerd op de draft visie: Boerenbond.



