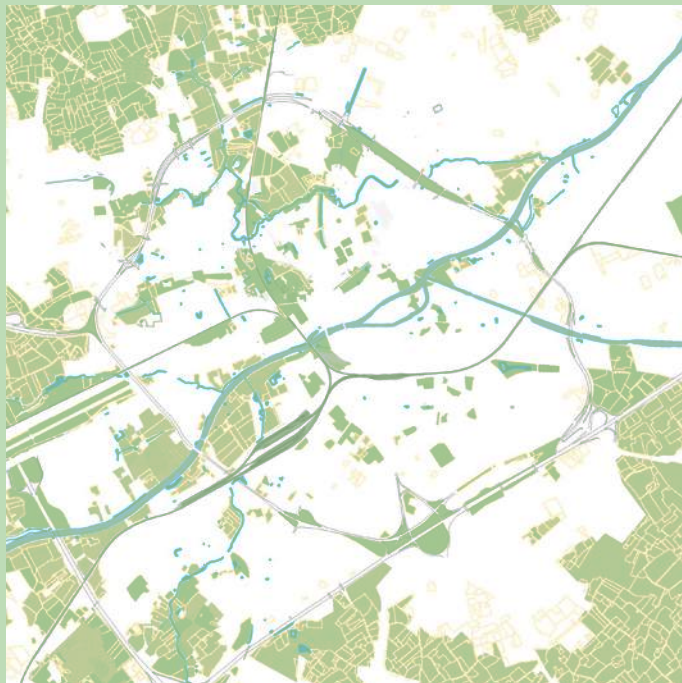


Visienota_public document 18 januari 2019
Tractebel i.s.m. Denis Dujardin en Jan-Willem Van Der Schans



KORTRIJK I
**VERSTERKEN VAN
DE OPEN RUIMTE**
STUDIEOPDRACHT

Dossiernummer

P.010204.0001

Documentnaam

P.010204.0001 - Kortrijk Open Ruimte_publiek_def2

Datum

18 januari 2019

TRACTEBEL

DENIS DUJARDIN

JAN - WILLEM VAN DER SCHANS

OPDRACHTNEMER

Tractebel
Kortrijksesteenweg 1144
9051 Gent

contactpersonen:

Bart Van Gassen (bart.vangassen@tractebel.engie.be)
Mark Wilschut (mark.wilschut@tractebel.engie.be)

TEAM

Bart Van Gassen (bart.vangassen@tractebel.engie.be)
Mark Wilschut (mark.wilschut@tractebel.engie.be)
Giacomo Bonato (giacomo.bonato@tractebel.engie.be)
Denis Dujardin (dujardin@telenet.be)
Jan-Willem van der Schans (jan-willem.vanderschans@wur.nl)

OPDRACHTGEVER

STAD KORTRIJK | DIRECTIE RUIMTE
Grote Markt 54
8500 Kortrijk

contactpersonen:

Katrijn Loosveldt (katrijn.loosveldt@kortrijk.be)
Nicolas Provoost (nicolas.provoost@kortrijk.be)

TEAM

Katrijn Loosveldt (katrijn.loosveldt@kortrijk.be)
Nicolas Provoost (nicolas.provoost@kortrijk.be)
Brecht Nuyttens (brecht.nuyttens@kortrijk.be)
Peter Tanghe (peter.tanghe@kortrijk.be)

DEEL 1: INTRODUCTIE	5
1.1 Leeswijzer	6
1.2 Aanpak en proces	8
DEEL 2:DRIVERS VAN HET LANDSCHAP	13
2.1 Stad als landschap	14
2.2 Biodiversiteit in de stad	16
2.3 Voesel voor de stad	20
2.4 Water in de stad	24
2.5 Trajecten door de stad	28
2.6 Een nieuwe samenhang	32
DEEL 3:KRUISKOUTER-LEIEMEERSEN	35
3.1 Bestaande toestand	36
3.2 Visie	42
3.3 Actieprogramma	56
DEEL 4: MARKEBEEK	61
4.1 Bestaande toestand	62
4.2 Visie	68
4.3 Actieprogramma	82
DEEL 5: TOORTELBEEK	87
5.1 Bestaande toestand	88
5.2 Visie	94
5.3 Actieprogramma	108
DEEL 6: CONCLUSIES	113



DEEL 1:
INTRODUCTIE

1.1 LEESWIJZER

In haar bestuursakkoord, Plan Nieuw Kortrijk, stelt de stad Kortrijk groen en klimaat als één van de tien engagementen voorop. Hierin wordt benadrukt dat de stad een tekort aan groen en open ruimte heeft. De stad Kortrijk spreekt haar ambitie uit om in te zetten op het versterken van bestaande en nieuwe groenzones om zo de leefbaarheid binnen de stad te vergroten.

Vanuit deze missie heeft de stad Kortrijk voorliggende studie uitgeschreven. Door middel van ontwerpend onderzoek is voor drie gebieden, de Kruiskouter-Leiemeersen, de Toortelbeek en de Markebeek, een visie en strategie ontwikkeld die inzet op een kwalitatieve versterking en een ruimtelijk-functionele verankering van de open ruimtegebieden binnen hun stedelijke context.

De resultaten van dit onderzoek worden gepresenteerd in meerdere delen. In deel 2, Drivers van het Landschap, worden de drie open ruimtegebieden gesitueerd binnen de regio Kortrijk. Vanuit verschillende invalshoeken, de drivers, worden de open ruimtegebieden als complementaire entiteiten voor het dense stadsweefsel naar voor geschoven.

In de volgende delen (deel 3, 4, 5) wordt de ruimtelijke visie voor elk van de deelgebieden toegelicht. De bestaande situatie wordt omschreven en een ontwikkelingsvisie verwoord. De visie is vertaald naar een kaderplan dat toont hoe de drivers van het landschap worden geïntegreerd binnen de lokale karakteristieken, problematieken en potenties, die aanwezig zijn in elk van de open ruimtegebieden. Een actieprogramma presenteert het verder proces voor concretisering van de visie op terrein.

Tenslotte wordt in deel 6, een aantal conclusies geformuleerd. De resultaten van deze studie moeten immers niet gezien worden als een eindproduct, maar als een kader dat richting geeft aan verder onderzoek, stakeholderoverleg, beleidsvoering en ruimtelijke ontwikkeling binnen de drie open ruimtegebieden en de stad Kortrijk als geheel.



1.2 AANPAK EN PROCES

De resultaten van deze studie zijn tot stand gekomen volgens een proces van planvorming en dialoog. De planvorming gebeurde via ontwerpend onderzoek, waarin voor elk van de deelgebieden bestaande kenmerken, actuele ruimtevragen, beleidsambities en input van stakeholders hebben geleid tot de ontwikkeling van verschillende alternatieven die gedurende het proces zijn bijgestuurd en verfijnd. Dit heeft geleid tot een eerste hypothese, een draft visie en de finale visie die in dit document staan omschreven.

De input van stakeholders vormde een belangrijk onderdeel in dit ontwerpproces. In september 2017 is per deelgebied gestart met een oogstworkshop, waarvoor buurtbewoners en geïnteresseerden werden uitgenodigd. Tijdens deze oogstworkshops kreeg men de kans om wensen, aandachtspunten en waardering, zowel positief als negatief, ten aanzien van het gebied kenbaar te maken. Deze input is meegenomen in de ontwikkeling van een eerste ontwerphypothese en alternatieven voor elk van de gebieden.

In november 2017 vonden bilaterale gesprekken plaats met de zittende landbouwers (de gebruikers) van de open ruimtegebieden. Tijdens deze gesprekken is gevraagd naar hun huidige bedrijfsvoering en de mogelijkheden die zij zien in een meer stadsgerichte productie of korte keten productie. De resultaten van de gesprekken zijn meegenomen in de visievorming binnen deze studie.

Eveneens in november 2017 vond een expertentoets plaats, waarvoor zowel ambtenaren van de stad Kortrijk (Mobiliteit, Water, Natuur, Landbouw, Economie, Duurzaamheid, Gebiedswerking) als externe ambtelijke instanties (Provincie West-Vlaanderen, Agentschap voor Natuur en Bos, De Vlaamse Waterweg) uitgenodigd waren. Tijdens de expertentoets werd de eerste ontwerphypothese gepresenteerd, waarop de aanwezigen hun advies gaven. Dit heeft het ontwerpteam in staat gesteld de hypothese verder te verfijnen en mogelijke ontwikkelingsstrategieën uit te werken. Deze werden gebundeld in een draft visie.

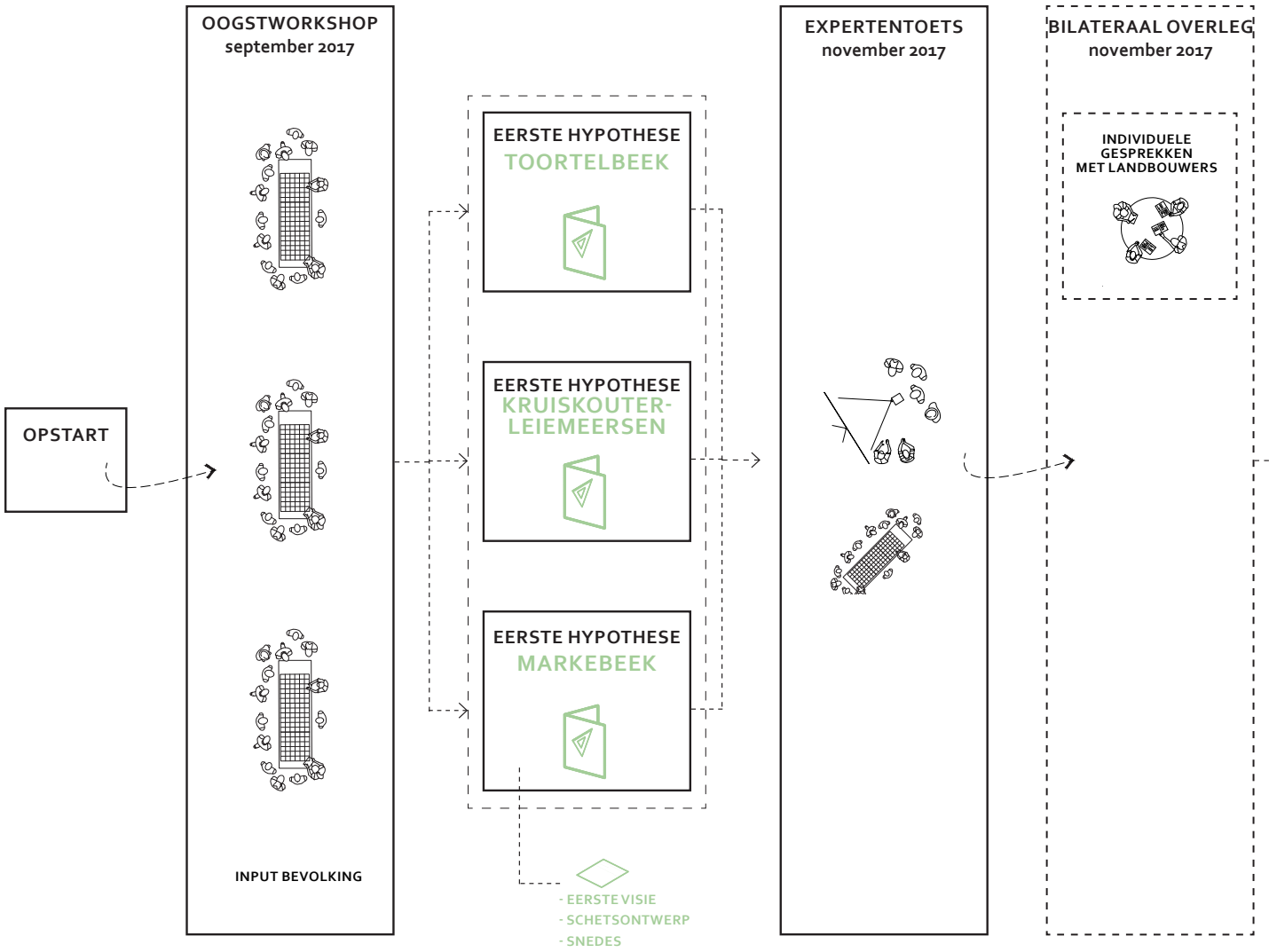
De draft visie is in april 2018 gepresenteerd tijdens een workshop 'Actieprogramma Open Ruimte Gebieden'. Hiervoor werd een selecte groep interne en externe experts van de verschillende disciplines (landbouw, mobiliteit, waterlopen, gebiedswerking) en bestuursniveaus (Stad, Provincie, Vlaanderen) uitgenodigd. Doel van deze workshop was het identificeren van mogelijke samenwerkingen, in te zetten instrumenten, potentiële subsidiekanalen om de visies tot concretisering te brengen. Het heeft geleid tot een voorstel voor fasering van de visie voor elk van de gebieden.

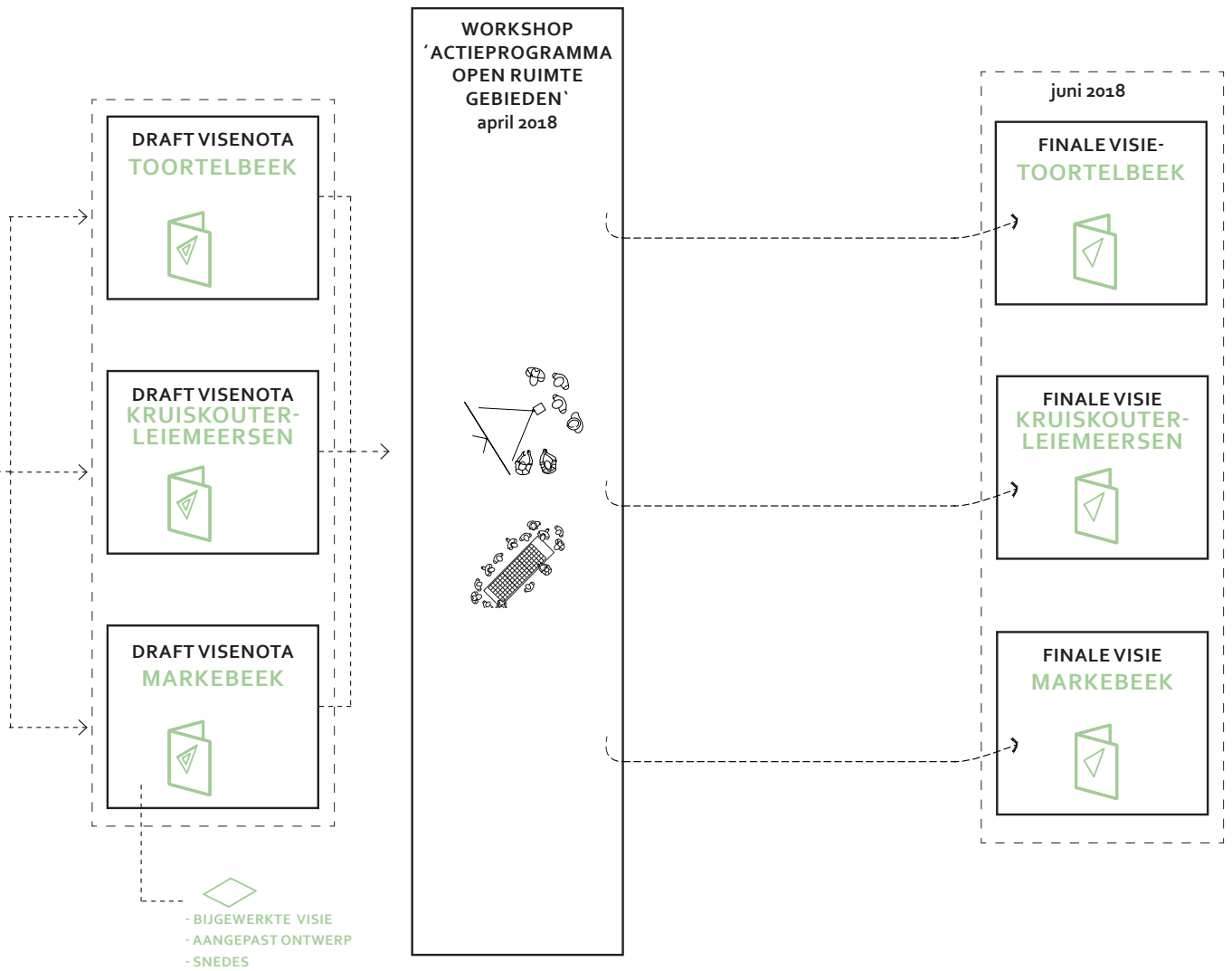
De resultaten gepresenteerd in deze visie vormen dan ook geen eindproduct, maar een ruimtelijk kader dat door middel van volgend stakeholderoverleg moet leiden tot verdere samenwerkingen, zowel publieke als privaat-publieke, waarbij een gedragen geïntegreerde gebiedsontwikkeling en de versterking van de open ruimte in Kortrijk voorop staat.



FASE 1: VORMING

FAS







DEEL 2:
**DRIVERS VAN HET
LANDSCHAP**

2.1 STAD ALS LANDSCHAP

Kortrijk. Stad als landschap. Het is één van de stadsbeelden die in het kader van de strategische ontwikkelingsvisie 'Kortrijk 2025' voor de stad Kortrijk is ontwikkeld. Landschap staat hier voor 'commons': de ruimte die gemeengoed is in de stad. Het gaat om zowel grote groenstructuren en beekvalleien als kleinere groene en open plekken in de stad. De Leiedoortocht, de "Secret Gardens", Campus Weide, maar ook de vallei van de Toortelbeek, de Markebeek en de Kruiskouter-Leiemeersen kunnen gezien worden als 'commons', open ruimtes in en rond de stad die een productieve betekenis hebben voor de stad. De 'commons' zijn noodzakelijk voor de leefbaarheid van de stad en bieden plek aan biodiversiteit, (stads-)landbouw, waterhuishouding en recreatie. Deze vier thema's vormen actieve drives voor het behoud van de open ruimte en nieuwe relaties tussen stad en landschap, waarmee het stadsbeeld Stad als Landschap verder vormgegeven kan worden.

Kortrijk is van oudsher een stad die een sterke ruimtelijk-functionele relatie had met zijn ommeland. De open ruimtes dienden als gemeenschapsgronden voor de inwoners van Kortrijk. Ten tijden van de vlasindustrie werd de Leie ingezet voor het roten van vlas en dienden de naastgelegen meersen als bleekweides. Maar ook de omliggende agrarische dorpen, Heule, Gullegem, Bissegem en Marke met hun afzetmarkt in Kortrijk, stonden in nauwe relatie met hun landschappelijke context. Weilanden en hooiweides langs de beekdalen en akkerlanden op de hogere drogere gronden. Hagen en houtwallen dienden als omheining van de weides en boden ruimte aan een rijke flora en fauna.

Gestuurd door globalisatie en schaalvergroting werd de ruimtelijke organisatie echter meer en meer bepaald door andere (economisch/infrastructurele) principes, waardoor de relatie tussen stad en ommeland in verval raakte. De landbouwfunctie van de ruimte om en nabij de stad nam in betekenis af, waardoor zowel het beheer van als de productie op de open ruimtes rond de stad daalden. Deze ontwikkelingen resulteerden in vervreemde en versnipperde gebieden tussen een steeds omvangrijker wordende stedelijke agglomeratie. De drie open ruimte gebieden die onderdeel zijn van deze opgave zijn exemplarisch voor deze ontwikkelingen.

Het stadsbeeld Stad als Landschap heeft de ambitie deze ruimtes opnieuw betekenis te geven en te ontwikkelen als robuuste ruimtelijke figuren die de drager kunnen worden voor de verdere stedelijke ontwikkeling van Kortrijk. Hiertoe dienen nieuwe ruimtelijk-functionele relaties tussen de gebieden en de stad ontwikkeld te worden. In wat volgt worden vier drivers op stedelijk niveau gepresenteerd die deze relaties inhoud kunnen geven. Biodiversiteit voor de stad gaat in op het belang van ecologische rijkdom in en rond de stad. Voedsel voor de stad presenteert aandachtspunten voor een meer lokale voedselproductie in Kortrijk. Water in de stad zet in op het belang van rivier- en beekvalleien in de waterhuishouding en het adaptatievermogen ten aanzien van klimaatverandering. Tenslotte presenteert trajecten door de stad potenties voor het integreren van zachte verbindingen (fiets- en wandelroutes) doorheen de open ruimtegebieden ten aanzien van verkeersveiligheid, fietscomfort en ruimtelijke beleving van Kortrijk.



2.2 BIODIVERSITEIT IN DE STAD

Op het grondgebied van de stad Kortrijk komen relatief weinig natuur- en bosgebieden voor. Vaak vallen de vastgelegde natuurgebieden samen met belangrijke rivier- en beekvalleien (Leievallei, Heulebeekvallei en Markebeekvallei). Vele van deze gebieden zijn echter niet als natuurgebied ingericht en beheerd. De weinige bosstructuren die Kortrijk rijk is zijn biologisch waardevol, maar ze liggen geïsoleerd en zijn klein in omvang. De groenstructuur van Kortrijk is erg versnipperd, ecologische verbindingen en netwerken ontbreken. Kleinschalige landschapselementen, welke waardevolle verbindende groenstructuren kunnen vormen, zijn afgenomen als gevolg van intensifiëring van landbouwactiviteiten. Ook in de stad is er een tekort aan stadsparken en groen op buurtniveau. De druk op bestaande openbare groene ruimtes is groot. (GRS Kortrijk, 2007)

Naast de kwantiteit laat ook de kwaliteit van de aanwezige groen- en natuurgebieden te wensen over. Industrialisatie van de landbouw en urbanisatie hebben geleid tot een enorme achteruitgang van de biodiversiteit en daaraan gekoppeld een achteruitgang van het aantal bestuivers. Dit heeft geresulteerd in een daling van de ecologische kwaliteit en vormt een bedreiging voor de voedselproductie. De fruit- en groententeelt is immers afhankelijk van bestuiving. Kleinere open, groene plekken in het bebouwde weefsel hebben misschien weinig ecologische betekenis op regionale schaal, het zijn dikwijls belangrijke stapstenen of reservoirs voor allerlei soorten en dragen daarmee bij aan de biodiversiteit in de regio. Dit geldt zeker voor de open ruimtes aan de rand van de stad, omdat ze de verbinding leggen tussen stad en ommeland. Bovendien wijst onderzoek uit dat hier per oppervlakte de meeste soorten voorkomen.

Door projectmatig bestaande groenzones met elkaar te verbinden en kwalitatief te verbeteren (herstel natuurlijke dynamiek, verschraving van bodems, ecologisch beheer) is er grote ecologische winst en verhoging van de biodiversiteit mogelijk. De aanwezigheid van de beekvalleien en de daaraan gekoppelde abiotische diversiteit (in bodemtype, hoogteligging, vochtigheid) bieden enorme ecologische potenties. Niet alleen op schaal van de stad, maar gezien de schaarste aan kwalitatieve natte habitats in Vlaanderen, ook op bovenlokale schaal. Ook de introductie van kleinschalige landschapselementen als houtkanten, bomenrijen, hagen en ecologisch bermbeheer kunnen de biodiversiteit in de stad Kortrijk vergroten.

Zowel op provinciaal als gemeentelijk beleidsniveau wordt het belang van de Leievallei en de beekvalleien voor het vormen van ecologische netwerken benadrukt. Met het oog op de creatie van die ecologische netwerken en het vergroten van het ecologisch potentieel, wordt met de drie open ruimtegebieden dan ook maximaal ingezet op de aanwezige waterstructuur. Hierbij is het essentieel dat er een evenwicht wordt gezocht tussen verschillende functies (landbouw, natuur, recreatie) en een samenwerking tussen verscheidene stakeholders (naar realisatie en beheer van ecologische netwerken) wordt aangegaan.

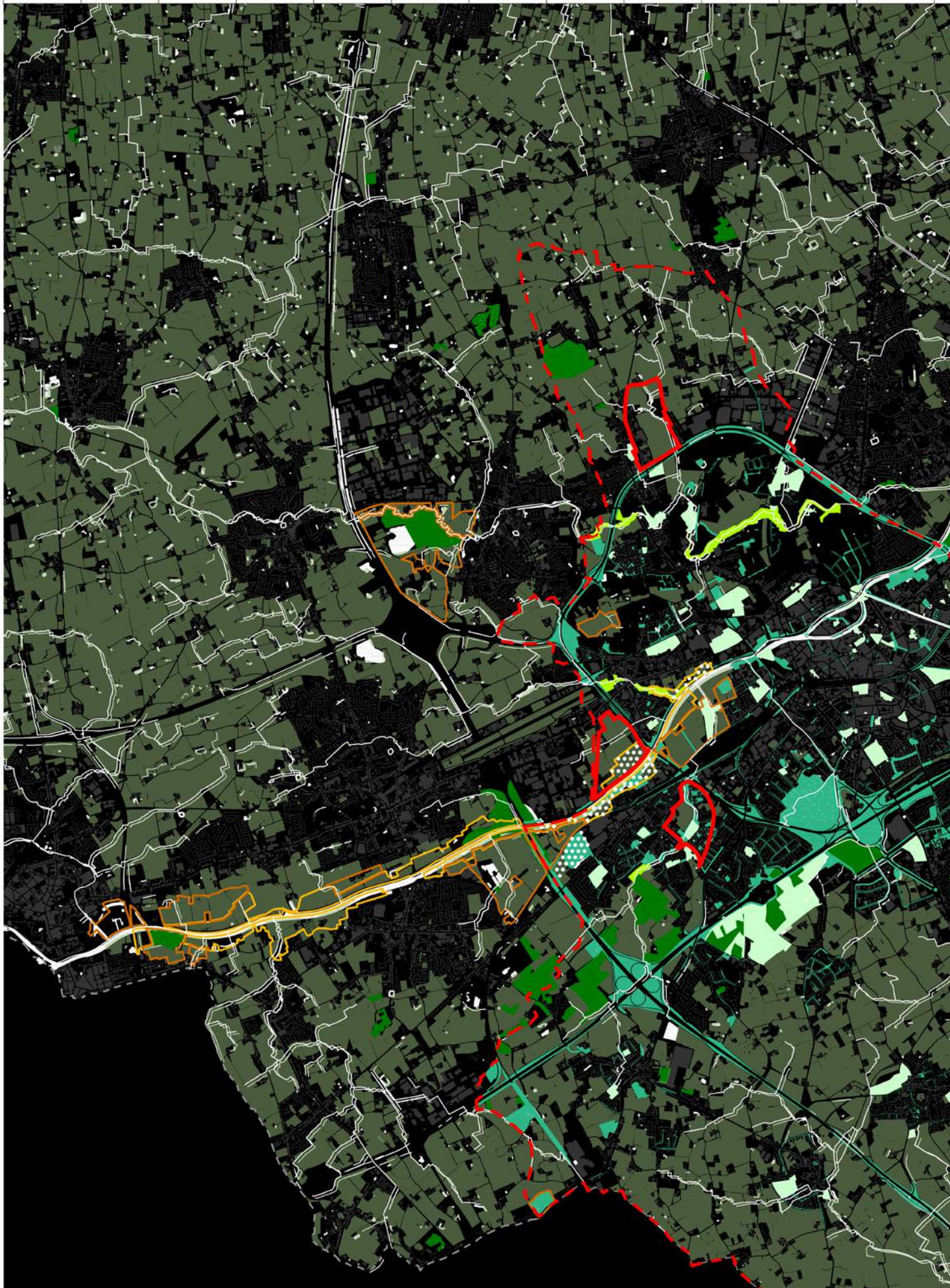


Vallon Park, Lyon: opwaardering van een vergeten beekvallei in de stad tot verbindend park met ecologische waarde en een hoge diversiteit.



De Gentbrugse Meersen, Gent: een patchwork van verschillende landschappelijke entiteiten is samengebracht tot een landschapspark met een hoge ecologische diversiteit.

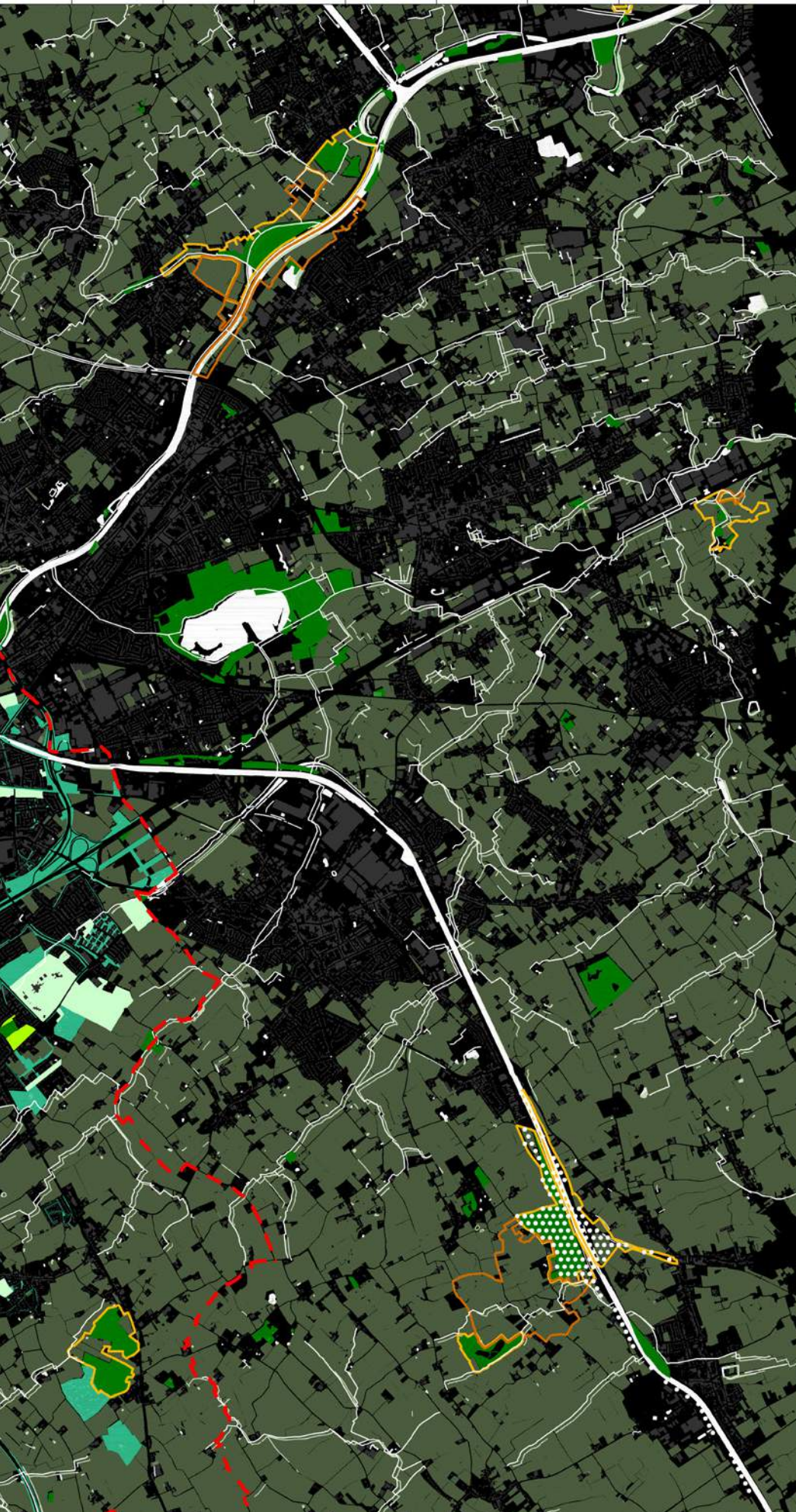
0 1 2 3 4 5 6 7 8 9 10 11 12



BIODIVERSITEIT IN DE STAD



- Gemeenten - Grenzen - Kortrijk
- Groenkaart - natuur
- Groenkaart - bos
- Groenkaart - stadsgroen
- Groenkaart - parken
- Agrarisch gebieden
- RVV natuurinrichtingsprojecten
- VEN Vlaams Ecologisch Netwerk
- IVON Integraal Verwevings en Ondersteunend Netwerk



2.3 VOEDSEL VOOR DE STAD

Puur economisch gezien heeft de landbouwsector voor Kortrijk slechts een beperkte betekenis. Ruimtelijk daarentegen heeft hij een grote impact. Kortrijk heeft 3.841 ha betaalde oppervlakte, waarbij 3.062 ha in hoofdberoep, 672 ha in bijberoep en 107 ha wordt niet bedrijfsmatig geëxploiteerd. De landbouwsector is dan ook zeer belangrijk voor het beheer en het behoud van de open ruimte. Slechts 55%-65% van de landbouwbedrijven in Kortrijk zijn echter leefbaar. Bovendien staat de sector voor een aantal uitdagingen: een trend naar schaalvergroting en intensivering, opvolging, een groeiend ecologisch bewustzijn en verbreding/intensifiëring van de landbouwactiviteiten. (GRS Kortrijk, 2007)

Kortrijk heeft de ambitie om op termijn te voorzien in haar eigen voedselbehoefte, zowel in kwantiteit als in kwaliteit. Een volledig zelfvoorzienende stad ten aanzien van de voedselbehoefte lijkt niet realistisch, maar een meer lokale voedselstrategie op stads-regionale schaal biedt potenties voor zowel consumenten als producenten van voedsel. De voedselbeweging in Kortrijk vormt hiervoor een startpunt. De voedselbeweging is dynamisch en bestaat uit verschillende actoren: producenten, consumenten, horeca, ondernemingen, bewegingen, burgers, scholen, stadsbesturen, enz. De voedselbeweging maakt werk van een duurzame voedselstrategie op maat van de stad en regio, welke is gebaseerd op duurzame voedselproductie, verwerking van voedsel, duurzame eetpatronen en voeding, sociale en economische rechtvaardigheid en beperken van de voedselverspilling. (Kortrijk Weetwaar, naar een duurzaam voedselsysteem). Verschillende korte keten initiatieven in en rond Kortrijk zijn inmiddels ontwikkeld, vooral in de stadsrand.

Bovenstaande omschreven trends spelen niet alleen in Kortrijk, maar wereldwijd. Zo neemt de, op de wereldvoedselmarkt gerichte, landbouw in en om de stad in betekenis af. In afwachting van stedelijke ontwikkeling en de beperkte mogelijkheden tot schaalvergroting van industriële bedrijven in de stadsrand gaat de landbou-

wer er verloren als producent en beheerder. Tegelijkertijd groeit de vraag naar voedsel vanuit de steden, waarbij er een steeds grotere behoefte is naar kwalitatieve, streekgebonden en/of biologische producten. De landbouwer in de stadsrand kan voldoen aan deze behoefte door te focussen op gespecialiseerde producten en/of verbreding van zijn landbouwactiviteiten en in te zetten op multifunctionele productie en meerwaarde creatie.

Wat geslaagde stadslandbouwprojecten bindt is dat ze zijn gericht op experiment, beleving en gemeenschapsvorming. Er wordt niet alleen geëxperimenteerd met nieuwe gewassen en teeltmethoden, ook wordt er veelal ingezet op innovatieve combinaties van gewassen, rassen en/of producten. Daarnaast is het produceren van voedsel een beleving voor de stedeling. Educatie rond voedselproductie, hoevicknicks, een hoeviefietstocht, de zorgboerderij, het zijn voorbeelden waaruit blijkt dat voedselproductie zich verbreedt richting educatie, recreatie, natuurbeheer en samenleving. Burgers worden geëngageerd bij de bedrijfsvoering, dragen bij aan de financiering van de oogst (CSA), helpen mee met zaaien, oogsten en worden zelf mede-eigenaar van de grond.

In deze studie beschouwen wij stadsgerichte landbouw dan ook als een kans voor de landbouwers uit de drie open ruimtegebieden, die hun concurrentiepositie op de wereldmarkt achteruit zien gaan en openstaan voor multifunctionele stadslandbouw. De stedelijke netwerken tussen de producent, het verdeel/verkooppunt en de consument zijn van groot belang voor die stadsgerichte landbouw. Zowel de voedselstrategie van de stad Kortrijk als de in opmaak zijnde regionale voedselstrategie van Provincie West-Vlaanderen, kunnen een belangrijke rol opnemen in het stimuleren en activeren van de transitie van traditionele naar stadsgerichte landbouw.

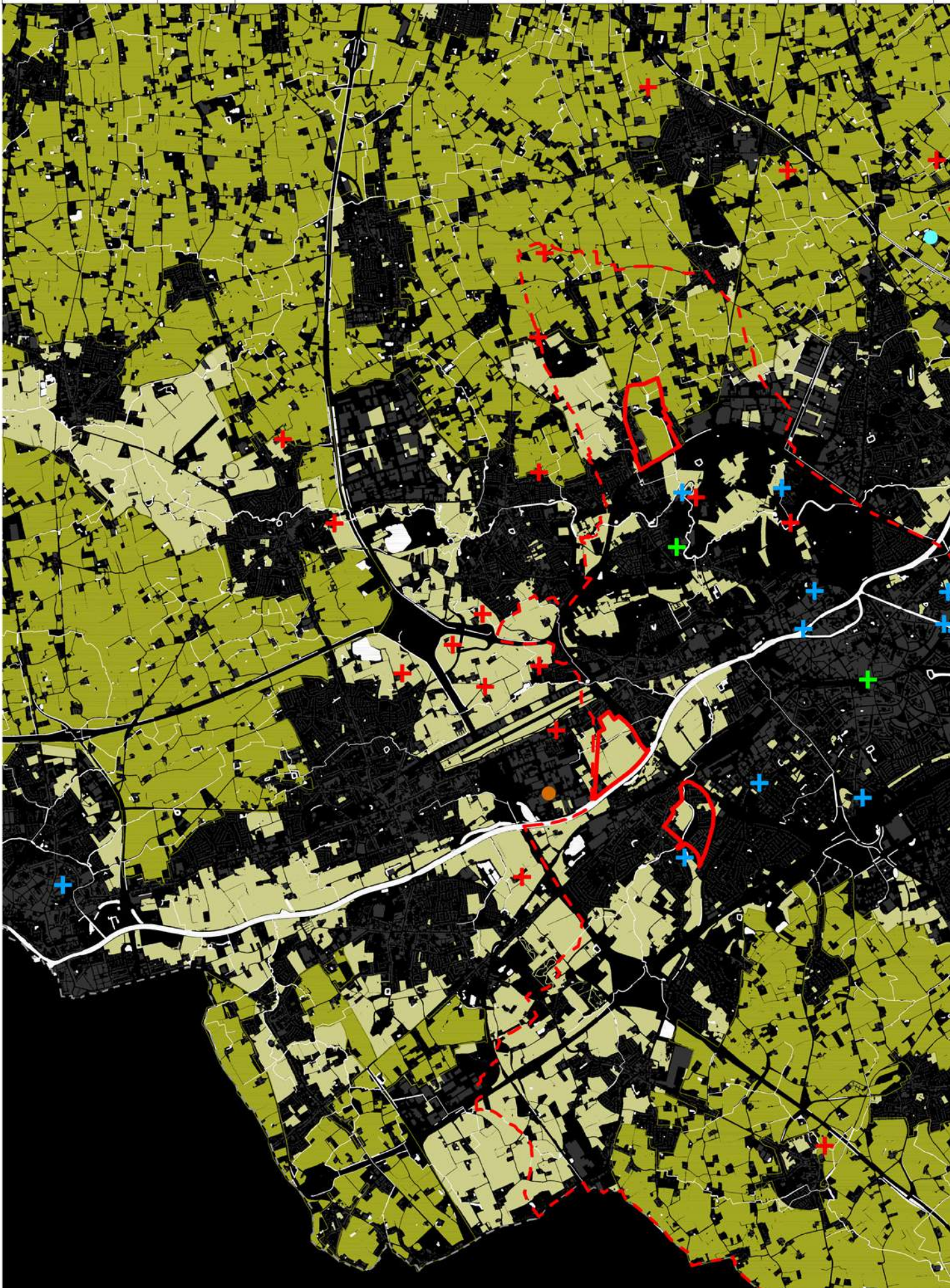


Parc Agrari del Baix Llobregat, Barcelona: randstedelijk landbouwgebied in de vallei van de Llobregat waar stadsgerichte landbouwproductie wordt gecombineerd met landschapsbeheer, cultuurhistorie en recreatie.



Tuinen van Stene, Oostende: randstedelijk landbouwpark in een historisch polderlandschap, waar stadsgerichte landbouwproductie wordt gecombineerd met waterbuffering, ecologisch beheer en recreatie.

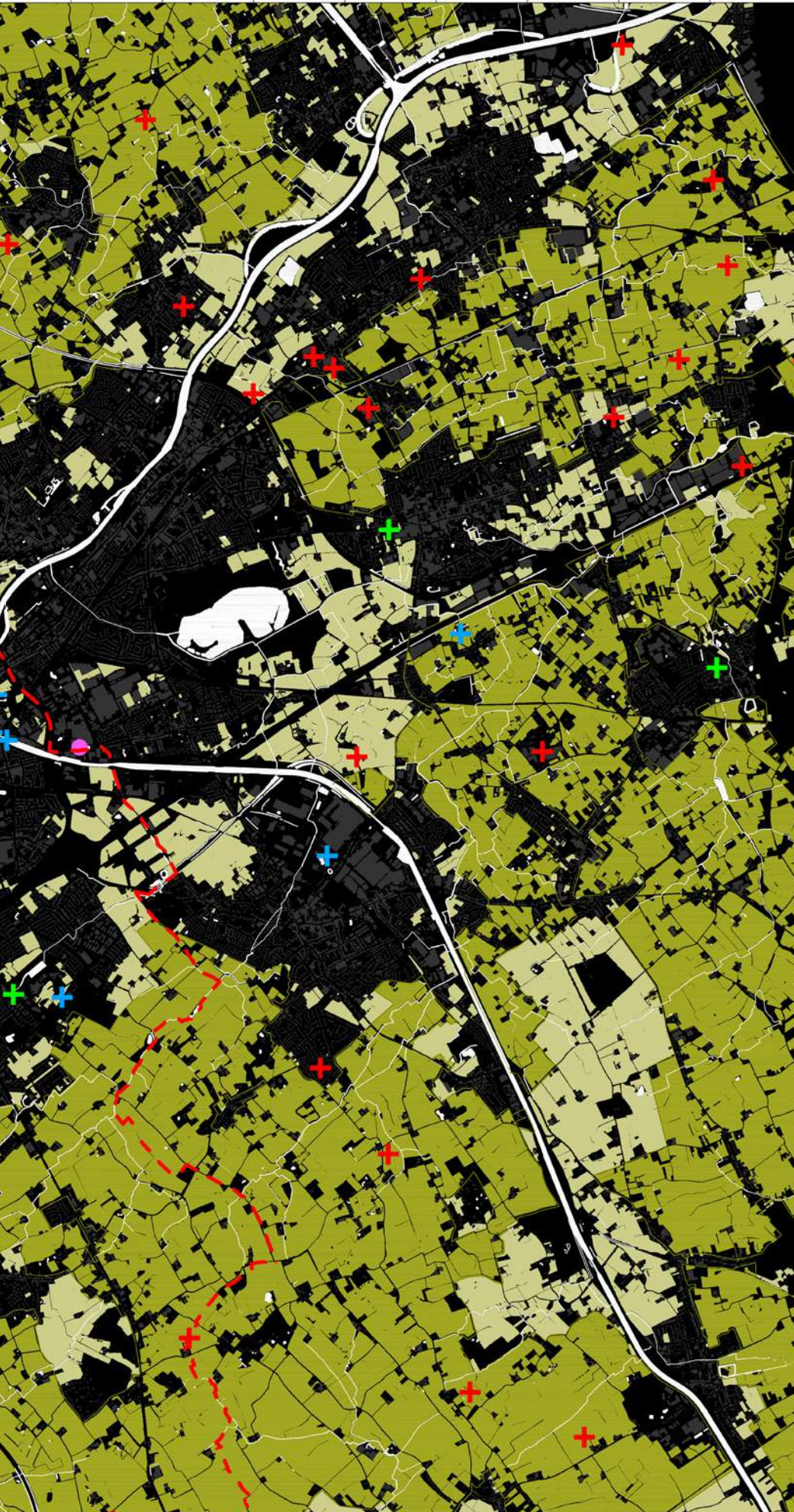
0 1 2 3 4 5 6 7 8 9 10 11 12



VOEDSEL VOOR DE STAD



- Gemeenten - Grenzen - Kortrijk
- Korte keten initiatieven**
 - Markten en andere afzetinitiatieven
 - Sementuinen, volkstuinen en kinderboerderijen
 - Hoeveverkoop en lokale productie
- Agrarisch herbestemde gebieden
- Agrarisch gebieden
- Verwerkingsbedrijven**
 - Alpro
 - Dumoulin
 - Agristo



2.4 WATER IN DE STAD

De ruimtelijke structuur van Kortrijk wordt bepaald door de Leievallei en de daaraan verbonden beekvalleien. De relatie tussen de rivier en haar vallei is echter verstoord en belangrijke hydrologische processen (overstromingen, erosie, sedimentatie) kunnen slechts beperkt plaatsvinden. Ook de beekvalleien zijn onder druk komen te staan door verstedelijking en intensivering van de akkerbouw (erosie door grondbewerking).

De verstedelijking, de toename van verharde oppervlakte, het negeren en ophogen van natuurlijke overstromingsgebieden onder andere ten behoeve van de landbouw heeft geresulteerd in wateroverlast door overstromingen in verschillende delen van bijvoorbeeld de Leievallei en de Heulebeekvallei. Tevens is de waterkwaliteit van met name de beken ondermaats ten gevolge van lozing of overstortwerking van zowel industrieel als huishoudelijk afvalwater. Afname van de structuurkwaliteit en oevervegetatie van beken heeft geleid tot een verminderd zelfreinigend vermogen en een stijging van oevererosie. Hierdoor treedt een bijkomende belasting voor het beekstelsel op.

Door klimaatverandering gaan bovenstaande problemen alleen maar toenemen. Intensievere regenbuien en langere periodes van droogte zullen leiden tot hevigere overstromingen, waterschaarste en meer bodemerosie. De waterkwaliteit zal verder achteruitgaan wegens een stijgende overstortwerking, uitspoeling van mineralen

en als gevolg van de eutrofiëring van het oppervlaktewater. Het overschot of tekort aan water en de verslechtering van de waterkwaliteit heeft grote economische en ecologische gevolgen. Om daar tegen op te treden zijn robuuste en veerkrachtige watersystemen en een schone waterkringloop noodzakelijk, waarbij elke ingreep dient ingebed te zijn in het gehele watersysteem.

In robuuste, veerkrachtige systemen zijn waterlopen structuurbepalende elementen. Het zijn ruimtelijke entiteiten in het landschap en de stad waarbinnen de dynamiek van hydrologische processen (fluctuatie en infiltratie, erosie en sedimentatie) kunnen plaatsvinden. Het mogelijk maken van deze dynamiek maakt dat de problematiek met betrekking tot waterkwantiteit (meer ruimte voor water) en kwaliteit (vergroten zelfreinigend vermogen) van het watersysteem wordt aangepakt. Hierdoor groeit eveneens het ecologisch, recreatief en belevingspotentieel van het watersysteem aan.

Zowel op provinciaal als gemeentelijk beleidsniveau wordt het belang van de Leie en de beekvalleien voor Kortrijk beaamd. Er wordt zowel ingezet op het behoud en de versterking van het netwerk van rivier- en beekvalleien en reliëfcomponenten, als op de ruimtelijke ondersteuning van integraal waterbeheer. Binnen deze studie zullen in elk van de open ruimtegebieden de aanwezige rivier- en beekvalleien dan ook als structuurbepalende elementen worden ingezet, die moeten instaan voor een meer robuust en veerkrachtig watersysteem.

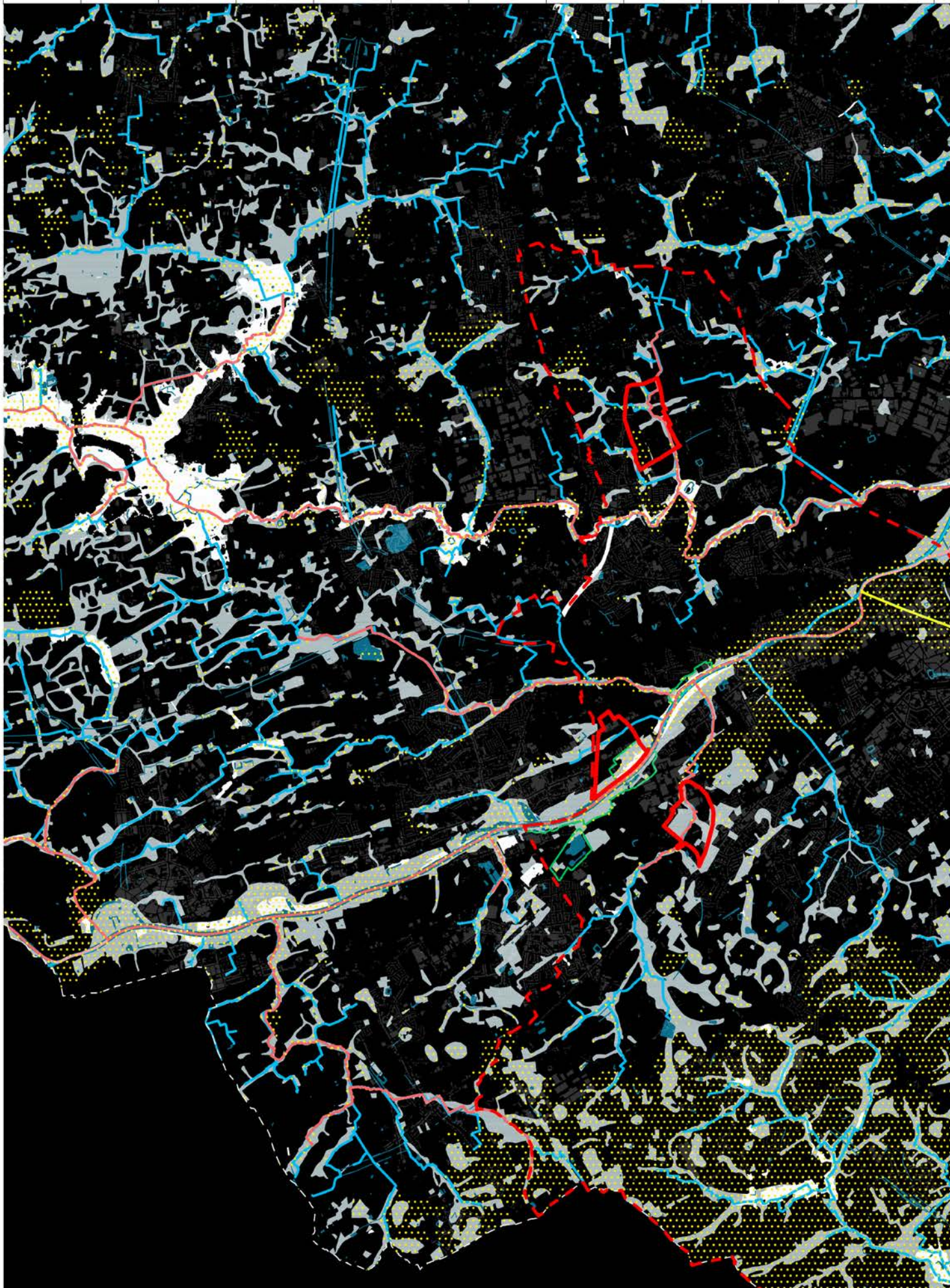


L'Aire, Genève: hernaturalisatie van het voormalig kanaal biedt meer ruimte voor de dynamiek van het water, het kanaal is getransformeerd tot randstedelijke publieke ruimte.



De Stiemer vallei, Genk: De gekanaliseerde beek zal begeleidt worden door een parallelle beek, welke de natuurlijke valledynamiek vergroot en ruimte biedt voor water tussen de stedelijke kernen van Genk.

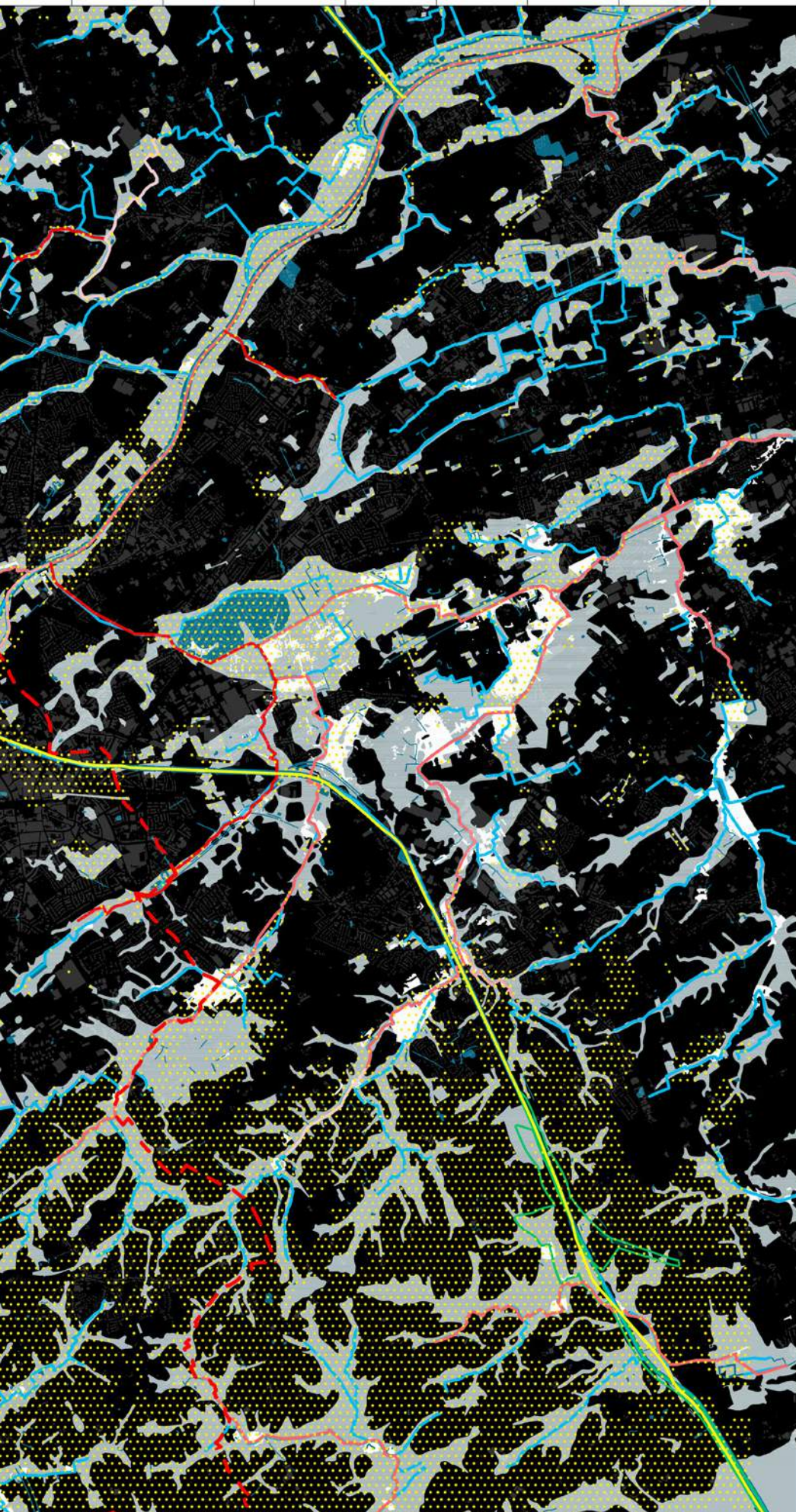
0 1 2 3 4 5 6 7 8 9 10 11 12



WATER IN DE STAD



- Gemeenten - Grenzen - Kortrijk
- Waterlopen
- Waterkwaliteit - verontreinigd
- Waterkwaliteit - zwaar verontreinigd
- Waterkwaliteit - dood
- Infiltratiegevoelige bodems
- Overstromingsgevoelige gebieden - effectief
- Overstromingsgevoelige gebieden - mogelijk
- RVV Natuurreservaten
- Kanaal



2.5 TRAJECTEN DOOR DE STAD

In het bestuursakkoord Plan Nieuw Kortrijk neemt het thema fiets een belangrijke plaats in. Het bestaande fietsnetwerk, zoals opgenomen in het Mobiliteitsplan van Kortrijk (2011), is aan een actualisatie toe. Fietsinfrastructuur voldoet niet altijd aan de eisen uit het fietsvademecum en fietsers blijven voor een groot deel gemengd met gemotoriseerd verkeer. Daarnaast is het fietsnetwerk achterhaald omwille van nieuwe visies, plannen en realisaties van en door de verschillende beleidsniveaus. Daarom maakt de stad Kortrijk werk van een nieuw fietsrouteplan, waarvan op 20 september 2018 de eerste resultaten zijn gepresenteerd. Gelijktijdig maakt de Provincie West-Vlaanderen het 'Masterplan Fiets ten noorden van de Leie' op, waarbij de focus vooral op de optimalisatie van het functioneel fietsnetwerk (fietsnelwegen en bovenlokaal functioneel fietsroute-netwerk) in de regio ligt.

Het Actieplan Kortrijk Fietst plaatst het route-denken boven het fietspad-denken, met aandacht voor korte, veilige en aangename trajecten tussen bestemmingen. De nadruk ligt op woon-werk en woon-schoolverkeer, waarbij binnen de stedelijke context het recreatieve netwerk samenvalt met het functionele fietsroutenetwerk.

In het toekomstig fietsrouteplan zal de focus op de stedelijke verbindingen komen te liggen. Deze worden afgestemd op de fietssnelwegen en het bovenlokaal functioneel fietsnetwerk, welke vervat zullen zijn in het masterplan van de Provincie West-Vlaanderen. Ook de jaagpaden, die reeds een statuut als fietssnelweg hebben, zullen in het masterplan opgenomen worden. De huidige bovenlokale functionele fietsroutes vallen meestal samen met drukke invalswegen. Voor dergelijke routes wordt gestreefd naar een ontvlechting van het fiets- en autoverkeer door onder andere gebruik te maken van opportuniteiten zoals de reservatiestroken van de N328 en de N50c. Met de stedelijke fietsroutes wordt het verbinden van de kernen en voorzieningen beoogd. Vandaag vallen deze samen met de bestaande radiale fietsstructuur, tangentiële verbindingen zijn noodzakelijk.

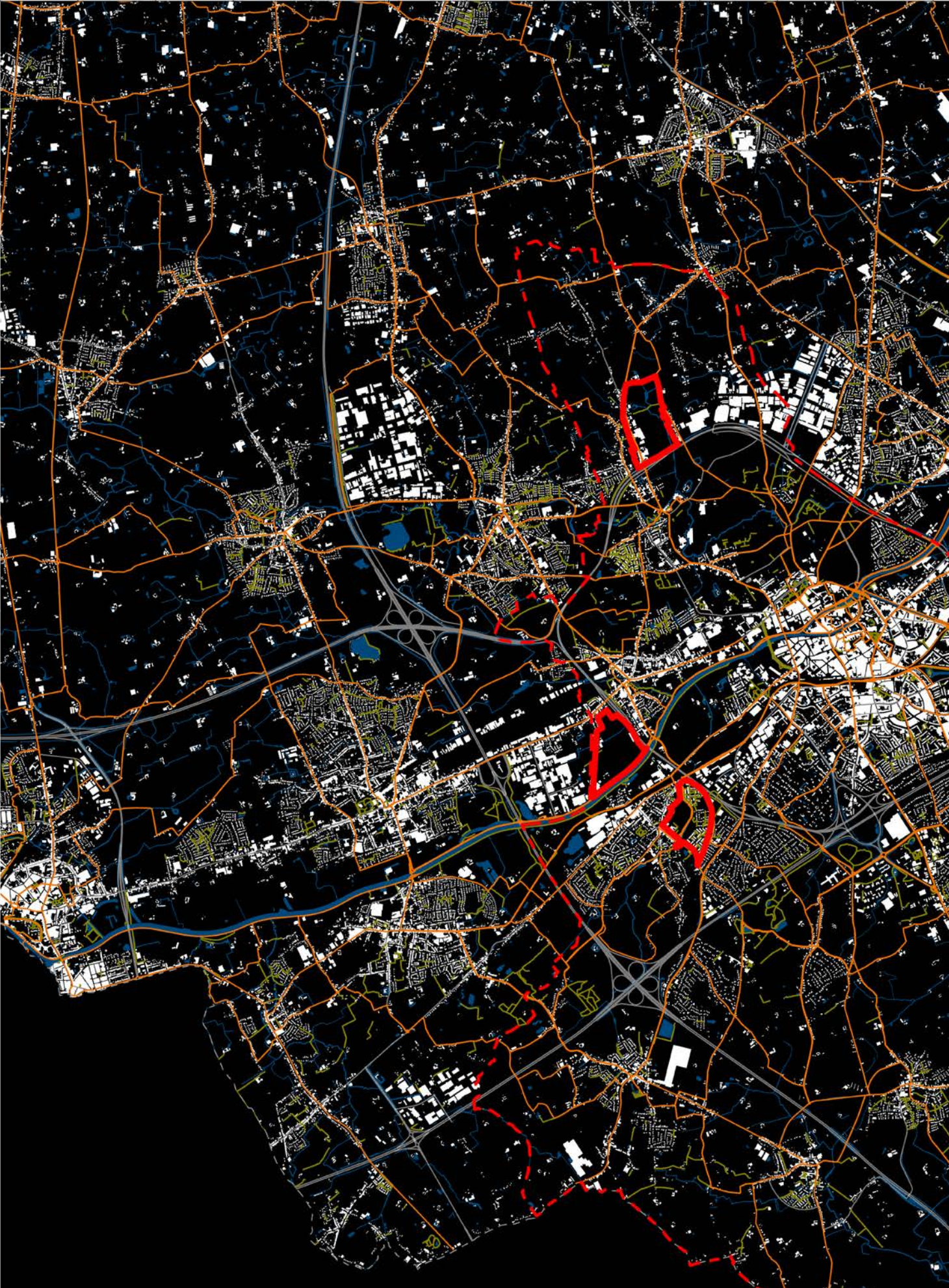
De open ruimtegebieden die onderdeel zijn van deze studie bieden potenties voor de ontwikkeling van het fietsrouteplan. Naast een verbindende functie op vlak van ecologie en hydrologie kunnen de open ruimtes als schakels binnen het fietsnetwerk functioneren. Bovendien kunnen trajecten door de open ruimtegebieden aantrekkelijk routes vormen, waarmee ze ook een recreatieve rol kunnen spelen en zo de stedeling in contact brengen met het omliggend landschap van Kortrijk.



Parc de la Deule, Lille: het fiets- en wandeltraject langs de Deule vertrekt vanuit de stad en verbindt een aantal randstedelijke parkgebieden en landschappen.



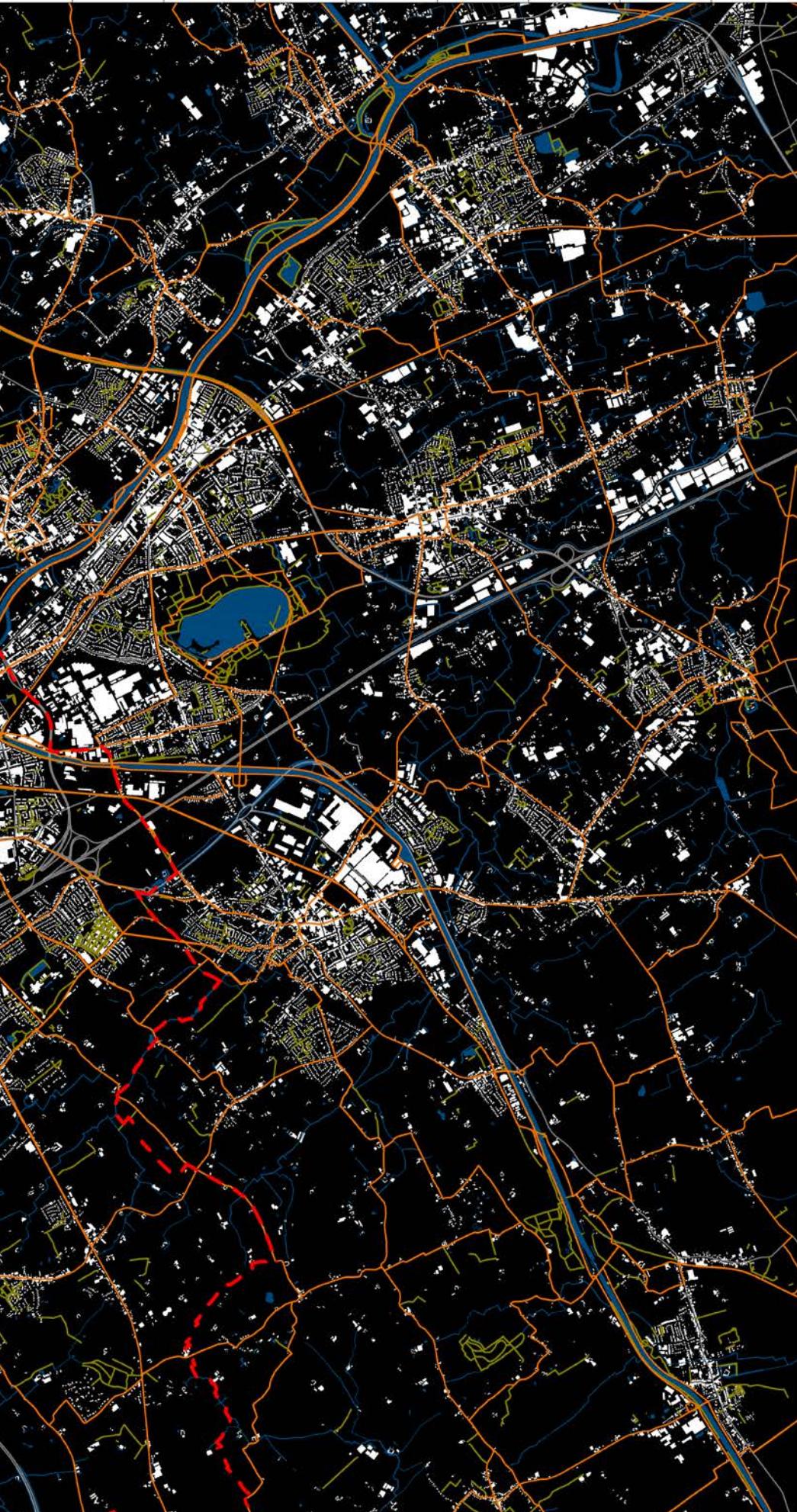
Het Groen Lint, Oostende: een 35km fietstraject rond de stad, ingericht als publieke ruimte waarlangs verschillende landschappen te beleven zijn.



TRAJECTEN DOOR DE STAD



-  Gemeenten - Grenzen - Kortrijk
-  Fietsnetwerk
-  Wandelpaden / Locale fiestpaden
-  Wegen
-  Bebouwing
-  Waterlopen



2.6 EEN NIEUWE SAMENHANG

De drie open ruimtegebieden 'Toortelbeek', 'Markebeek' en 'Kruiskouter-Leiemeersen' vormen versnipperde groene ruimtes in of aan de rand van de stad. Nagenoeg ieder verband, zowel ruimtelijk als functioneel, tussen deze open ruimtes en de omliggende verstedelijking lijkt te ontbreken. De vanzelfsprekende relatie die bestond in het historische cultuurlandschap tussen hoeve en landbouwgronden is zo goed als volledig verdwenen. Het gebied is dan ook niet meer leesbaar als landschap maar enkel als juxtapositie van stedelijke fragmenten. Het generieke karakter van ieder fragment domineert. Iedere lokale verankering ontbreekt. Het potentieel van de nabijheid van dergelijke diversiteit aan stedelijke functies en gebruikers wordt niet benut. Om ieder gebied te laten werken als een landschap moeten we op zoek gaan naar een nieuwe samenhang, een nieuwe organisatie, een nieuwe ordening... Gestuurd door de vier drivers van het landschap moeten nieuwe verhoudingen tussen elk van de open ruimtegebieden en de omliggende stad worden verbeeld.

Een noodzakelijke voorwaarde in het ontwikkelen van een nieuwe samenhang is een duidelijke ruimtelijke definitie van het open ruimtegebied. De afbakening van de deelgebieden in de opdracht is eerder ingegeven vanuit pragmatisch oogpunt (eigendomsgrenzen, administratieve grenzen...). Dit moet overstegen worden willen we komen tot een heldere ruimtelijke figuur die in staat is om een sterke eigen identiteit te ontwikkelen. De deelgebieden moeten geplaatst worden in een groter geheel, om een zinvolle visie te vormen voor het gebied. Om

deze reden zijn de deelgebieden bekeken als onderdeel van een groter geheel. De Toortelbeek van de monding in de Heulebeek tot aan het landbouwgebied tussen Lendeledede/Sint-Katarina en Gullegem/Sint-Eloois-Winkel. De Kruiskouter-Leiemeersen als onderdeel van de Leievallei tussen Kortrijk Weide en de E403. En tenslotte de Markebeek in relatie met het Preshoekbos, de omgeving van het OC en de ontwikkelingen aan de Torkonjestraat.

Door elk van de deelgebieden binnen een ruimere context te plaatsen is het mogelijk een doordacht programma voor te stellen of nieuwe verbanden te leggen tussen open ruimte en omliggende verstedelijking. Hierin vormen de drivers van het landschap (biodiversiteit, voedsel, water en trajecten) gemene delers welke, passend binnen de specifieke ruimtelijke context, terug komen in elk van de toekomstvisies. In wat volgt zal per open ruimtegebied eerst de bestaande toestand worden besproken. De gebiedsomschrijving wordt ondersteund door een fotoatlas en een overzicht van de juridische bestemmingen. Vervolgens wordt een gebiedsvisie gepresenteerd waarin een toekomstbeeld wordt geschetst, passend binnen de ruimere context van het gebied. Deze visie wordt gevisualiseerd aan de hand van een kaderplan. Binnen dit kaderplan vormt het casco de gewenste ruimtelijke structuur waarmee een nieuwe samenhang in het open ruimtegebied gerealiseerd kan worden. Tenslotte beschrijft het actieprogramma een mogelijk proces tot concretisering van het casco via een gefaseerde ontwikkeling.

